



RAPPORT d'ACTIVITE



Synthèse

Ce livret a été élaboré avec la participation active de l'ensemble des professionnels de l'établissement.

Sommaire

- ⇒ La présentation de l'établissement **page 4**
- ⇒ Les moments forts de l'année **page 8**
- ⇒ La gestion de crise COVID et projet reconstruction **page 10**
- ⇒ La Direction des soins, Offre sanitaire et Médico Sociale **page 12**
- ⇒ L'équipe Médicale **page 16**
- ⇒ Le GCS Pharmacie Ligérienne **page 17**
- ⇒ La Direction des services économiques, techniques, logistiques et des relations avec les usagers **page 19**
- ⇒ La Direction des finances, du système d'information et du service des MJPM **page 21**
- ⇒ La Direction des Ressources Humaines, de la Qualité et de la Gestion des Risques **page 24**

Contacts



L'Année 2021 ...

L'année 2021 a de nouveau été impactée par la gestion de la crise sanitaire, avec notamment une baisse importante d'activité au mois d'avril 2021 en service SSR, du fait de l'accueil de nombreux patients COVID en service de médecine. Parallèlement, la continuité des services s'est révélée particulièrement difficile à assurer, notamment dans le cadre de l'absentéisme et des difficultés de recrutement de personnel remplaçant.

En sus, la gestion de l'établissement a été complexifiée par les incertitudes financières liées au déploiement en année pleine des réformes du SEGUR de la santé.

Le CHCA a traversé cette année en démontrant sa capacité à assurer les missions qui lui était confiées, et malgré les difficultés a réussi à éviter toute fermeture de lits, dans un contexte départemental déjà fortement frappé par le sujet, notamment durant la période estivale.

Plusieurs projets structurant pour l'établissement ont connu un aboutissement favorable, comme l'autorisation de l'Hôpital de Jour en médecine, la labellisation l'hôpital de Proximité, le déploiement de la filière Post-AVC et ses consultations de suivi en proximité. Ces avancées sont bien entendu corrélées avec une forte implication du corps médical, plus nombreux à participer au suivi des patients, et à développer un exercice mixte libéral et hospitalier.

Sur les EHPAD l'année a de nouveau été caractérisée par un bon taux d'occupation malgré la fermeture de 3 lits dans le contexte des travaux. Le nombre important de nouvelles entrées traduit la fragilité des personnes accueillies et le travail très important réalisé par les équipes pour la gestion de ces entrées.

Le chantier de reconstruction s'est finalisé comme prévu fin 2021, pour laisser place aux opérations de réception des 106 nouveaux logements et lieux de vie, prévues début 2022.

Malgré un contexte financier très incertain et des difficultés inédites en matière d'attractivité des métiers, les équipes du CHCA s'engagent à mettre tout en œuvre pour accueillir les patients et résidents avec le meilleur niveau de qualité, d'écoute et d'accompagnement possible, compte tenu des moyens qui leur sont dévolus.

*Sylvie DIETERLEN,
Directrice*

Présentation de l'établissement

*"Soigner dans une atmosphère d'humanité
Elargissons nos horizons"*

Le CH de la Corniche Angevine est un établissement public de santé implanté sur deux sites, à Chalonnes-sur-Loire et Rochefort-sur-Loire.



En tant qu'hôpital de proximité, le CH de la Corniche Angevine propose une offre de soins et d'hébergement adaptée aux besoins des patients et résidents, coordonnée avec l'ensemble des acteurs sanitaires et médico-sociaux du territoire.

Les orientations stratégiques 2018-2022

- ▶ *Affirmation du rôle de l'hôpital de proximité*
- ▶ *Maintien du niveau de l'activité et de ses caractéristiques*
- ▶ *Amélioration de l'identification et la connaissance des professionnels de premier recours et du « grand public » sur les missions de l'Hôpital*
- ▶ *Maintien et Développement des partenariats*
- ▶ *Maintien de l'activité en EHPAD à haut niveau de qualité, dans un contexte de travaux et de réflexion sur la réorganisation des services*
- ▶ *Proposition d'un type de logement intermédiaire sur le site de Rochefort à horizon 2023*

La capacité d'accueil :

13 lits

Médecine

2 lits dédiés soins palliatifs

2 lits dédiés Post AVC

Hôpital de jour

30 lits

**Soins de suite et
Réadaptation**

176 lits

EHPAD

141 sur Chalonnes

35 sur Rochefort

Le personnel :

Plus de 220 agents rémunérés, dont : 76% soignants,
2% médical et pharmacien,
7% administratifs,
15% médico techniques et logistiques,

Une équipe médicale composée de médecins coordonnateurs, en Médecine Soins de suite et en EHPAD, et de 12 médecins généralistes autorisés à exercer à titre libéral en médecine soins de suite et exerçant par ailleurs en tant que médecins généralistes à Chalonnes sur Loire et la Pommeraye.

Les résidents ont le choix de leur médecin traitant en EHPAD.



Le GHT 49

Le CHCA fait partie depuis le 1er septembre 2016 du Groupement hospitalier de territoire du Maine-et-Loire (GHT 49).

Il est composé des 9 établissements suivants, et correspond au périmètre du département du Maine-et-Loire :

- Centre Hospitalier Universitaire d'Angers,
- Centre Hospitalier de Cholet,
- Centre Hospitalier de Saumur
- Centre de Santé Mentale Angevin CESAME
- Etablissements de Santé du Baugeois Vallée
- Centre Hospitalier de la Corniche Angevine
- Centre Hospitalier de Doué-la-Fontaine
- Centre Hospitalier Layon-Aubance
- Centre Hospitalier Intercommunal Lys-Hyrôme

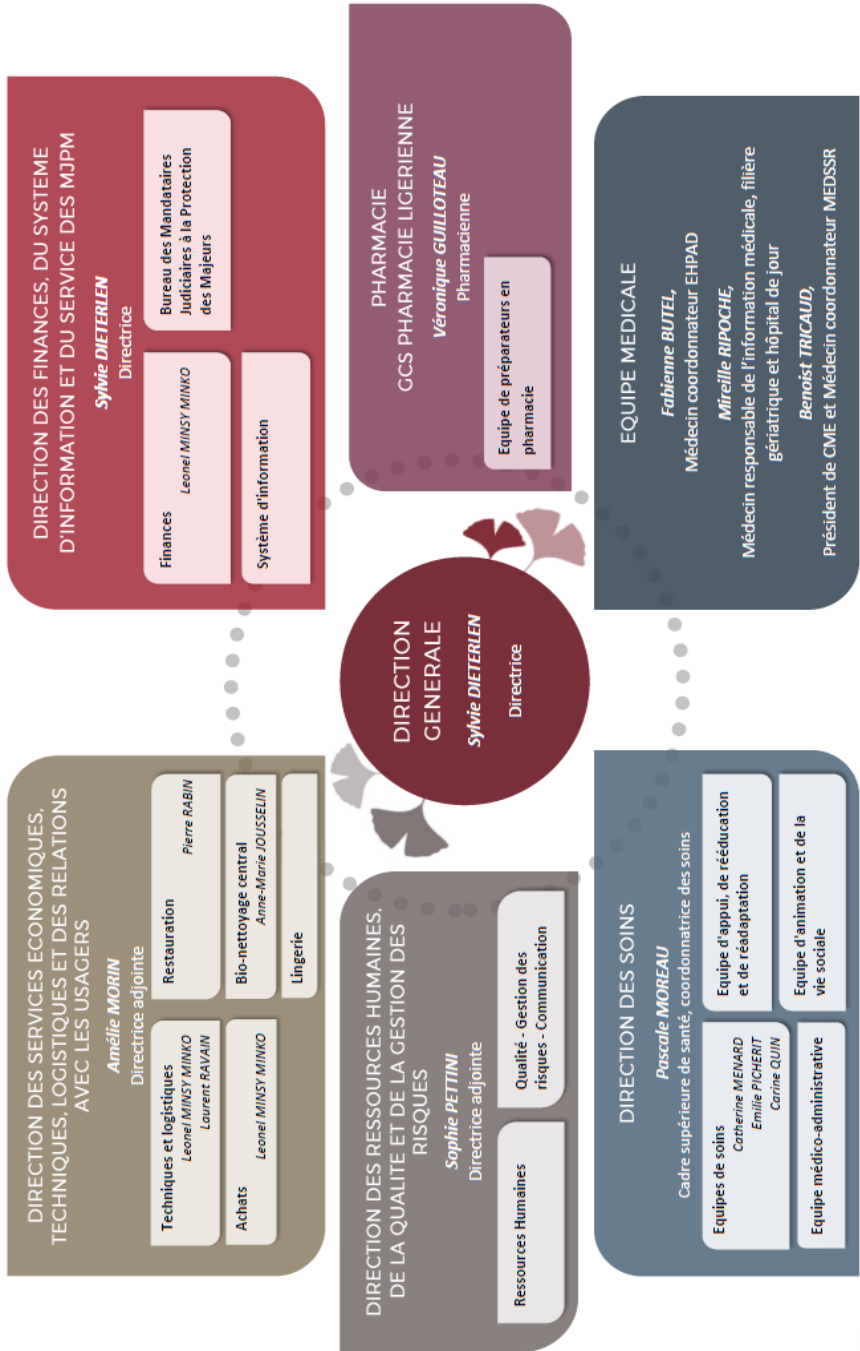
Autres partenaires hospitaliers

- L'Institut de Cancérologie de l'Ouest, centre de lutte contre le Cancer,
- LES CAPUCINS Réadaptation Spécialisée et Soins de Longue Durée,
- La Clinique de l'Anjou, Clinique Saint Léonard et Clinique Saint Joseph,
- L'HAD Saint Sauveur

Les partenaires médicosociaux et du domicile

- Les Centres Locaux d'Information et de Coordination gériatrique (CLIC)
- L'Association Française contre les Myopathies (AFM), à Saint Georges sur Loire
- Les autres EHPAD du Territoire (ex: Les Ligériennes, La Pommeraye, ...)
- Des infirmières, kinésithérapeutes, orthophonistes libéraux,
- La MAIA, SSIAD...

Organigramme, au 31 décembre 2021



Les Instances au 31 décembre 2021

Conseil de Surveillance :

Présidente : Mme Marie Madeleine MONNIER

Vice-président : Mme Sandrine PAPIN DRALA

Secrétaire : Mme Karine MIGNOT

Directoire :

Présidente : Mme Sylvie DIETERLEN

Vice président : Dr Benoist TRICAUD

Secrétaire : Mme Karine MIGNOT

Commission Médicale d'Etablissement :

Président : Dr Benoist TRICAUD

Secrétaire : Mme Cindy CHAPEAU

Comité Technique d'Etablissement :

Présidente : Mme Sophie PETTINI

Secrétaire : Mme Annie TARTRE

Commissions Administratives Paritaires Locales

Présidente : Mme Sophie PETTINI

Secrétaire : Mme Josyane ROUDIOUK

Commission d'Hygiène, de Sécurité et des Conditions de Travail :

Présidente : Mme Sophie PETTINI

Secrétaire : Mme Marie Luce BARREAU

Commission des Soins Infirmiers, de Rééducation et Médicotechniques :

Présidente : Mme Pascale MOREAU

Secrétaire : Mme Sandra GAZON

Commission des Usagers

Présidente : Mme HOUDAYER (association CADUS : Conseil Aide & Défense des Usagers de la Santé)

Vice présidente : Mme Sophie PETTINI

Représentants des usagers :

Mr Guillaume ROLLAND (association pour le droit de mourir dans la dignité)

Mme Marylène FLEURY (association CADUS : Conseil Aide & Défense des Usagers de la Santé)

Conseil de Vie Sociale :

Président : Mr HUVELIN (représentant des familles)

Secrétaire : Mme Sylvie HUVELIN

Les Temps forts de l'année 2021



JANVIER

Première campagne de vaccination anti-COVID19 pour les résidents et le personnel



MARS

Installation de la galerie qui reliera le bâtiment Hôpital et les nouveaux Quartiers

FEVRIER

Arrivée du Dr BUTEL, nouveau médecin coordonnateur en EHPAD



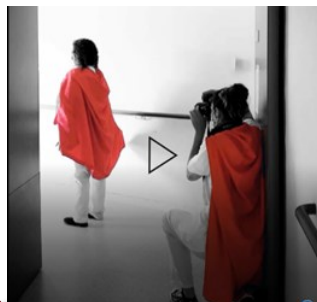
1er AVRIL

Repas à thème sur la Loire



20 MAI

Rencontre avec les membres de l'association APHASIE 49, signature de la convention



JUIN

VIDEO de remerciements en mode SUPER HEROS ! en réponse au CLIP VIDEO adressé par les élèves du collège St Joseph L'Armanagé de Chalonnes sur Loire



SEMAINE NATIONALE DE LA DÉNUTRITION
12 AU 19 NOV. 2020



DU 22 AU 26 NOVEMBRE
ESCAPE GAME « Mais qu'à Mme Michu ? »

DU 15 au 20 NOVEMBRE
SEMAINE DE LA DENUTRITION



18 NOVEMBRE
26e congrès de la Société française neuro vasculaire à Issy-les-Moulineaux (92)

5 OCTOBRE
Ouverture de l'Hôpital de jour



SEPTEMBRE
Challenge HYGIÈNE DES MAINS



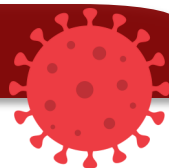
SEPTEMBRE
Arrivée de Mme MORIN, nouvelle directrice adjointe



22 et 23 JUIN
Le « Cabaret d'Alexandre », venu divertir les résidents et le personnel

9 AOUT
Promulgation de la Loi sur le PASS sanitaire, mise en place des contrôles au niveau de l'accueil pour les visiteurs





En 2021, le CH de la Corniche Angevine a de nouveau été pleinement mobilisé, aux côtés des acteurs du territoire, pour répondre aux nombreux défis de la crise sanitaire, et tout particulièrement pour l'organisation des différentes campagnes de vaccination.

Pour rappel, la toute première cellule de crise s'est réunie le vendredi 06 mars 2020,

En 2021, un cluster s'est déclaré en médecine SSR en mars (avec 16 agents, et 17 patients COVID+).

Au total sur 2021, on compte :

- ▶ 22 patients COVID +
- ▶ 2 résidents COVID +
- ▶ 27 agents COVID +

Une année 2021 rythmée par les campagnes de vaccination, avec :

14-15 JANVIER	Première campagne de vaccination pour les résidents et professionnels éligibles avec PFIZER (148 résidents et 36 professionnels)
16 FÉVRIER	Campagne de vaccination pour les professionnels avec ASTRAZENECA (40 professionnels)
18 MARS	Campagne de vaccination pour les professionnels avec MODERNA (30 professionnels)
15 SEPTEMBRE	Obligation vaccinale pour les professionnels
AU 20 SEPTEMBRE	Vaccination agents : 97% / Vaccination résidents : 93 %
AU 06 DECEMBRE	Vaccination agents : 99% / Vaccination résidents : 96 %

Au total sur 2021, ont été délivrés :

- ▶ 125 flacons de PFIZER
- ▶ 15 flacons de MODERNA
- ▶ 16 flacons d'ASTRAZENECA



Le projet de reconstruction



Le chantier de reconstruction de la PHASE 2 s'est finalisé comme prévu fin 2021. Rappel du calendrier :

- Début du chantier : JANVIER 2018
 - ▶ Livraison de la PHASE 1 : Septembre 2019
 - ▶ Livraison de la PHASE 2 : Janvier 2022
 - ▶ Livraison de la PHASE 3 : Décembre 2023



Février 2021



Mars 2021



Juin 2021



Septembre 2021



Décembre 2021

La Direction des soins - L'Offre sanitaire et médico sociale

Mme Pascale MOREAU , coordinatrice des soins

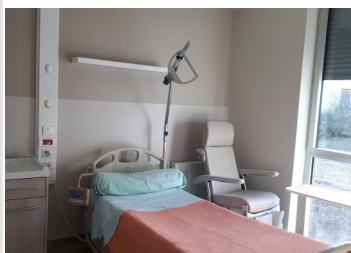


La direction des soins encadre les équipes de soins, de jour et de nuit des services médecine SSR et d'EHPAD, l'équipe médico administrative, l'équipe d'appui, de rééducation et réadaptation, et le personnel en charge de l'animation et de la vie sociale.

Le service Médecine Soins de Suite et Réadaptation

Médecin coordonnateur du service : Dr Benoist TRICAUD

Cadre de santé du service : Mme Carine QUIN



Le CH de la Corniche Angevine comporte 13 lits de médecine dont 2 lits dédiés soins palliatifs et 30 lits de Soins de suite et réadaptation. A noter l'ouverture de l'hôpital de jour fin 2021.

L'hôpital accueille une patientèle spécifique, majoritairement âgée et pluri pathologique avec des problèmes de santé souvent couplés à des problématiques sociales et cognitives.

En 2021, on remarque une activité maintenue malgré la crise sanitaire COVID avec une activité moins marquée par la prise en soins palliatifs.



Activité 2021

	MED	SSR
Nb de lits	13	30
Nb de séjours	253	346
Nb de journées	3110	9445
DMS (jours)	12.29	29.8
Taux d'occupation	65.54%	86.25%
Indice de Performance—DMS	1.19	
Nbre de journées AVC	165	

► **Moyenne d'âge des patients : 82 ans**

► **Mode d'entrée :**

⇒ Médecine: 45% Domicile, 33% par transfert des urgences du CHU, 11 % de structures médico sociales ou HAD. L'activité répond à la demande d'hospitalisation des médecins généralistes du territoire,

⇒ SSR : 62 % transfert d'un autre CH, 30% mutation interne,

► **Origine géographique :** Canton de Chalonnes, Saint Georges sur Loire, Montjean sur Loire, La Pommeraye, Rochefort sur Loire et Chemillé.

► **Mode de sorties :** Principalement vers le domicile, ou structures médico sociales.

► **50 Décès** (41 en Médecine et 9 en SSR).

Les unités d'EHPAD

Médecin coordonnateur EHPAD : Dr Fabienne BUTEL

Cadres de santé : Catherine MENARD pour les EHPAD Feuille d'Or les Alizées, les Bateliers et Saint Brieuç, Carine QUIN pour l'EHPAD R+2 et Emilie PICHERIT pour l'EHPAD La Source.

Au 31 décembre 2021, Les 176 logements d'EHPAD sont répartis de la façon suivante :

Site de Chalonnes sur Loire,

- 11 logements d'EHPAD au 2e étage du nouvel Hôpital en octobre 2019
- 40 logements à l'EHPAD Saint Brieuç
- 76 logements à l'EHPAD Feuille d'Or, (34 sur les Alizés et 42 sur les Bateliers)

Site de Rochefort sur Loire,

- 49 logements à l'EHPAD La Source



L'établissement contribue à la filière gériatrique en travaillant avec ses partenaires du domicile et les établissements de santé.

L'équipe dans son ensemble concourt à améliorer la qualité des soins et à parfaire la prise en soins des résidents en tentant de trouver un compromis entre vie en institution et prise en charge individualisée. L'équipe veille également au respect des souhaits des personnes et à leur liberté d'aller et venir.



Activité 2021

L'activité est satisfaisante en 2021 avec un taux d'occupation supérieur à 98,34 %. On observe une baisse des admissions (47 admissions soit 27 % contre 40 % des résidents en 2020). Depuis le mois d'avril 2019 toutes les demandes se font via trajectoire grand âge.

- ▶ **47 nouvelles admissions**
- ▶ **22 commissions d'admission**
- ▶ **380 dossiers de demandes**
- ▶ **Taux occupation : 98%**
- ▶ **Origine : 25% du domicile, 75% du SSR.**
- ▶ **35 décès sur le CHCA, 17 sorties**
- ▶ **Age moyen des résidents : 85.56 ans**
- ▶ **Hospitalisations : 475 journées**

Dernier PMP validé :

198

Dernier GMP validé :

743

L'Équipe d'Appui, de Rééducation et de Réadaptation

Le CH de la Corniche Angevine a progressivement renforcé ses compétences multidisciplinaires. Ainsi, l'équipe compte à ce jour :

- ▶ 2 psychologues (1.5 ETP)
- ▶ 2 ergothérapeutes (1.25 ETP)
- ▶ 1 kinésithérapeute (1 ETP)
- ▶ 2 Diététiciennes (0,53 ETP)
- ▶ 1 Assistante sociale (0,70 ETP)
- ▶ 1 Coordinatrice (1 ETP)
- ▶ 1 Enseignant en Activité Physique Avancée (1 ETP)



Ces différents professionnels interviennent à la demande des médecins, des soignants et des patients et résidents eux-mêmes pour un accompagnement individuel ou collectif.

En 2021, l'équipe pluridisciplinaire s'est mobilisée autour du déploiement des **Evaluations Gériatriques Standardisées**, du démarrage de l'activité **d'Hôpital de jour** et de la **filière Post AVC**.

L'équipe Médico Administrative

L'activité relative aux admissions repose sur l'équipe médico administrative, composée des responsables accueil et de l'assistante médico administrative.

Ces professionnels ont posé progressivement les bases d'une nouvelle collaboration pour une **optimisation du parcours de soins**, avec des outils partagés et un fonctionnement en binôme.

Par ailleurs, cette équipe fait partie intégrante de la **Cellule identitovigilance** qui contribue à la mise en place des actions pour la sécurisation du circuit d'identification du patient.



L'équipe d'animation—Vie Sociale



Le service d'animation est composé de 2 animatrices à temps plein : Sylvie ALGOURDIN et Angélique POILÂNE.

Pour proposer des activités aux résidents, les deux animatrices peuvent compter sur les agents des services, les bénévoles, les cuisiniers et les familles.

Les autres partenaires sont : CCAS, Mairie, Résidence Autonomie Soleil de Loire, CESAME, ARC (Association des Retraités Chalonnais), Médiathèque, ludothèque...

Temps forts 2021 :

Malgré la crise sanitaire, **des activités se sont déroulées tout au long de l'année**, que ce soit sur Chalonnes ou Rochefort, dans le respect des consignes sanitaires, avec par exemple

- Interventions de Chorales des alentours
- Des repas d'animation et d'anniversaire -> à Chalonnes avec les services Feuille d'Or, Saint Briec et repas dans le jardin à Rochefort
- La messe avec l'aumônerie,
- Des goûters améliorés (gaufres, crêpes, jus de fruits frais, ...)
- Des ateliers pâtisserie, dessin, manucure, mémoire, chants, jeux de société...
- Des séances de cinéma,
- La lecture du journal, de livres, magazines,
- Eduka'chien (médiation animale) , en séances individuelles
- Après-midi festif avec le Cabaret d'Alexandre au mois de Juin
- Goûters de Noël avec intervenant « Mimi Rose »

Sorties proposées en 2021 :

- Sur le marché
- Promenades ou après-midi sur le bord de Loire
- Journées pêche, Pique nique, Béhuard
- Jardin des kangourous, Décorations de Noël à St Sylvain



Pour la **SEMAINE BLEUE**, plusieurs activités ont été annulées à cause du COVID, Seuls ont été proposés la marche solidaire, et le repas des aînés.

L'équipe médicale



L'équipe médicale s'appuie sur :

- ▶ **Dr Benoist TRICAUD**, Médecin coordonnateur en médecine SSR et président de la Commission Médico Soignante (ex CME),
- ▶ **Dr Fabienne BUTEL**, Médecin coordonnateur en EHPAD,
- ▶ **Dr Mireille RIPOCHE**, Médecin référent de la filière gériatrique, de l'HDJ, et de l'information médicale,
- ▶ **Dr Denis FARGES**, médecin référent de la filière AVC,
- ▶ **Dr Brice BOUCHON**, médecin référent antibiothérapie,

Au total, **12 médecins généralistes** sont autorisés à exercer à titre libéral en médecine soins de suite et exercent par ailleurs en tant que médecins généralistes à Chalonnes sur Loire et la Pommeraye.

Ils font vivre pleinement le parcours de santé adapté à leurs patients soit en admission directe soit en coordonnant le passage aux urgences pour les besoins d'un plateau technique.

A noter : 45% des admissions sont directement liées aux prescriptions des médecins libéraux.



Le fonctionnement actuel basé sur la participation des médecins libéraux du territoire permet une dynamique ville - hôpital bénéfique pour la population et correspond aux missions de l'hôpital de proximité.

Par ailleurs, l'hôpital accueille dans ses locaux le Centre d'Appel et de Permanence des Soins (CAPS).

L'équipe DIM/TIM – une analyse fine, quantitative et qualitative de l'activité

L'équipe DIM TIM* est composée du médecin DIM et des 2 TIM, le cadre supérieur de santé et l'assistante médico administrative.

L'analyse de notre activité au plus près du patient prend en compte aussi bien l'aspect quantitatif valorisable que singulier avec son histoire et est ainsi un gage de qualité et d'efficacité pour notre établissement de proximité.

Des études de pertinence des journées d'hospitalisation sont régulièrement réalisées sur les séjours en médecine (68% de pertinence) et en SSR (77% de pertinence).



*DIM TIM: Département / Technicien d'Information Médicale

Le GCS Pharmacie Ligérienne



*Pharmacienne, responsable du système de management de la qualité de la prise en charge médicamenteuse, président du COMEDIMS :
Mme Véronique GUILLOTEAU.*



Pharmacie Ligérienne

GCS - Groupement de Coopération Sanitaire



L'équipe du GCS PUI (Groupement de Coopération Sanitaire, Pharmacie à Usage Intérieur) est composée de la pharmacienne et de 4 préparatrices (3,40 ETP).

Cette équipe supervise, en lien avec la CME (Commission Médicale d'Etablissement) et les médecins coordonnateurs, les différentes étapes allant de l'achat des spécialités jusqu'à leur dispensation dans les services de soins, sur la base d'une prescription médicale.

Les médicaments sont délivrés de façon nominative pour l'ensemble des patients et des résidents du CHCA et de l'AFM - Pole Yolaine de Kepper à Saint Georges sur Loire.

Parmi les faits marquants à retenir pour l'année 2021, on peut citer :

- ▶ La poursuite du déploiement de la conciliation médicamenteuse,
- ▶ La réalisation d'audits sur le circuit du médicaments,
- ▶ La mise à disposition de dotations spécifiques dans le cadre de la gestion de crise COVID-19 (SHA et masques notamment),
- ▶ L'achat et la réception fin décembre 2021 d'une reconditionneuse.



Quelques chiffres en 2021

- ▶ **347** conciliations pharmaceutiques réalisées,
- ▶ **404 720 €** de consommation médicamenteuse de l'année (hors produits sanguins),
- ▶ **49 008 €** de molécules onéreuses,
- ▶ **119 221** unités ré étiquetées (Ré-étiquetage d'un maximum de spécialités au livret thérapeutique non présentées en conditionnement unitaire hospitalier).



L'Hygiène et la lutte contre les infections nosocomiales



Cette thématique est portée par **Véronique GUILLOTEAU**, pharmacienne et **présidente du CLIN** (Comité de Lutte contre les Infections Nosocomiales) et par **Céline LE SIDANER**, infirmière hygiéniste (départ en septembre 2021).

En 2021, le CLIN s'est réuni à 3 reprises. Il a poursuivi ses actions au travers d'audits, de suivi d'indicateurs. Par ailleurs, **8 référents hygiène** ont été identifiés en médecine SSR et 3 réunions ont été animées par l'Infirmière hygiéniste.



Quelques chiffres

- ▶ **Hygiène des mains** : 731 L de SHA (Solution Hydro Alcoolique) consommés
- ▶ **Bactérie Multi résistantes**: 2 BMR détectées au sein de l'établissement
- ▶ **Couverture vaccinale antigrippale** : 90% résidents, 28% du personnel (contre 34% en 2020).

Lutte contre les Infections Nosocomiale (sanitaire)

L'établissement suit tout particulièrement l'indicateur ICSHA,

L'ICSHA est un indicateur national. Il mesure la mise en œuvre effective de l'hygiène des mains dans les unités de soins à partir du volume de SHA consommé,



Activité	ICSHA 2021	ICSHA 2020	ICSHA 2019
MEDECINE SSR	84%	88%	58%
EHPAD ROCHEFORT	57%	74%	54%
EHPAD CHALONNES	65%	71%	39%

Suite à une forte augmentation de l'ICSHA en 2020 compte tenu du contexte sanitaire, les scores sont stables en 2021, en légère baisse toutefois en EHPAD.

Légende :

Classe de performance de l'établissement	% du volume minimal théorique de PHA à délivrer	Couleur
A	≥ 100%	Vert
B	De 80% à 99%	Jaune
C	<80%	Rouge

À noter en 2021 l'organisation d'un Challenge Hygiène des Mains pour sensibiliser le personnel, avec la participation de 11 équipes en compétition !

Les gagnants ci-contre (les « Mains Visibles »).



La Direction des services économiques, techniques, logistiques et des relations avec les usagers

Mme Amélie MORIN, Directrice adjointe

Les achats



Responsable des Achats : Stéphanie MARTIN

Depuis le 1er janvier 2018 la fonction achat est mutualisée avec le GHT49.

Globalement le volume d'achat est en baisse de - 6,57 %; cette baisse ne prend pas en compte l'impact du coût déménagement dans les nouveaux bâtiments phase 2 qui sera enregistré sur l'année 2022.



En 2021, on note une augmentation de certaines dépenses en lien avec la crise sanitaire.

Total des achats 2021 : 2 344 788,57 euros.

L'équipe technique et logistique



Coordonnateur des services techniques et logistique : Laurent RAVAIN

Le service est composé de 2 agents techniques, 2 logisticiens et 1 agent de maintenance et logistique.

Cette équipe garantit la sécurité et le confort des usagers et des personnels dans le cadre de l'entretien et la maintenance des bâtiments, des équipements et des fournitures hôtelières.



En 2021,
1 797 demandes d'intervention / 105 interventions en astreinte.

Le bionettoyage central



Responsable : Anne Marie JOUSSELIN

L'équipe est composée de 4 agents (2 à 100%, 2 à 75%).

L'équipe bionettoyage central entretient toutes les parties communes de l'établissement et effectue régulièrement des décapages de sol.

La responsable bionettoyage anime la commission bionettoyage. Elle relaye les bonnes pratiques auprès des équipes en charge de l'entretien des locaux.



La restauration



Responsable cuisine : Mr Pierre RABIN

Responsable de production : Mr. Dominique BABONNEAU

Au 31 décembre 2021, l'équipe est composée de 9 agents à temps plein sur le site de Chalonnes-sur-Loire.

Les repas sont préparés sur place par les cuisiniers de l'établissement pour les résidents, les patients et les agents déjeunant au restaurant du personnel.

Les menus sont établis par le responsable de cuisine et les diététiciennes. L'établissement est très attentif à la qualité des produits utilisés et à leur origine.



Activité 2021

- ▶ **Plus de 174 296 repas préparés, soit en moyenne 470 repas par jour** (patients, résidents, personnel, accompagnants...)
- ▶ **Coût repas journalier : 4.72 euros**

La Lingerie



Référente lingerie : Mme Jessica LEMEUNIER

Depuis le 1er janvier 2017, nous avons 3 circuits pour le traitement du linge de l'établissement :

- ▶ Circuit du linge plat en prestation de location (Anett depuis 2022)
- ▶ Circuit traitement du linge résidents, tenues professionnelles site de Chalonnes, réalisé par la blanchisserie des Ligériennes.
- ▶ Circuit traitement du linge résidents, tenues professionnelles site de Rochefort réalisé en interne.



Les relations avec les usagers



Personne chargée des relations avec les usagers : Mme Amélie MORIN

Satisfaction globale :

D'après 175 réponses de patients, taux de retour de 49%,

Les réclamations

En 2021 on compte seulement **6 réclamations**. Chaque réclamation fait l'objet d'une réponse écrite au plaignant dans les 8 jours.

À noter qu'aucune réclamation n'a fait l'objet d'une demande de saisine de la Commission des Usagers et de rencontre avec les médiateurs.

99%
de satisfaction



La Direction des finances, du système d'information et du service des MJPM

Mme Sylvie DIETERLEN, Directrice

Le système d'information



Anthony GRIMAULT, informaticien, est présent à temps plein dont 15% mis à disposition sur les résidences des Ligériennes. Il est en charge de l'élaboration et de la garantie de la mise en œuvre d'un schéma directeur du système d'information au service de l'ensemble des activités de l'établissement.



Parmi les actions menées en 2021,

- ▶ Suivi pour la mise en place de l'IAM (*Identity & Access Manager*), gestion des identités,
- ▶ Suivi pour la mise en place du SSO (*Single Sign-On*), authentification par carte CPx et gestion des mots de passe,
- ▶ Suivi pour la mise en place du DMP (*Dossier Médical Partagé*) et de l'INS (*Identifiant national de santé*)
- ▶ Suivi pour la mise en place d'une messagerie sécurisée – MSSanté.



Par ailleurs, l'informaticien répond au quotidien aux demandes d'évolution du système d'information et de dépannages informatiques :

=> **320 demandes d'interventions en 2021 soit en moyenne 26 par mois** .

Le Bureau des Majeurs Protégés



Bureau des Majeurs Protégés



Le Bureau des Majeurs Protégés hébergé au sein des locaux du CHCA est composé de deux mandataires judiciaires :

- Mme Christine RIFFET
- Mme Christelle CHABRIBON



Les mandataires sont mis à disposition (convention) de **14 entités juridiques**, réunissant **31 EHPAD** au total.

Au 31 décembre 2021, on compte **16 mesures** prises en charge par les deux mandataires concernant les résidents au CHCA (10 sur Chalonnes et 6 sur Rochefort).



Responsable financier : Leonel MINSY MINKO

Chiffres clés 2021

L'établissement consacre toutes ses ressources au maintien de la qualité du service rendu aux patients et aux résidents ainsi qu'à sa reconstruction.

	BUDGET HOPITAL	BUDGET EHPAD	BUDGET CONSOLIDE
Total des Produits	7 982 980,21 €	8 968 094,95 €	16 951 075,16 €
Total des charges	7 926 881,50 €	8 927 474,65 €	16 854 356,15 €
Résultat comptable 2021	56 098, 71 €	40 620,30 €	96 719,01 €



◆ **Taux d'Indépendance financière : 53 %**

Il s'agit du rapport entre les dettes à moyen et long terme et les ressources à long terme. Il permet d'apprécier la structure des capitaux permanents, c'est-à-dire le poids de l'endettement au sein des ressources stables de l'établissement et donc les marges de manœuvre permettant d'envisager de nouveaux emprunts. L'établissement ayant contracté 2 nouveaux emprunts en 2021, le taux d'indépendance évolue et dépasse le seul qui est de 50%.

Le taux de CAF rapporte la CAF aux produits réels d'exploitation. Il permet d'apprécier la capacité de l'activité de l'établissement à générer des excédents en trésorerie et de ce fait sa capacité à investir. Il mesure la performance de l'ensemble de la gestion.

◆ **Taux de Capacité d'autofinancement : 5.90 %**

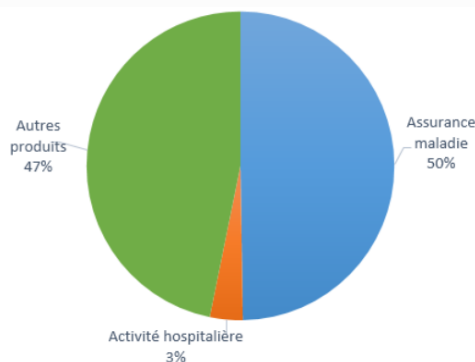
◆ **Taux de marge brute : 8.23 %**

La marge brute non aidée constitue la ressource issue de la seule exploitation disponible pour financer l'investissement passé et futur : les investissements courants ainsi que le service de la dette couvrant les investissements lourds.

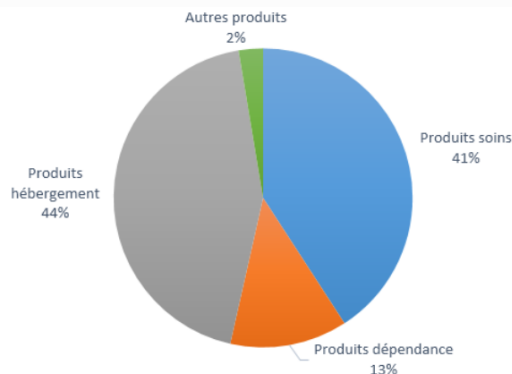
LES PRODUITS

	HOPITAL	EHPAD	TOTAL
Produits soins		3 662 114,15	3 662 114,15
Produits dépendance		1 138 651,02	1 138 651,02
Produits hébergement		3 931 392,63	3 931 392,63
Assurance maladie	3 972 126,48		3 972 126,48
Activité hospitalière	275 497,12		275 497,12
Autres produits	3 735 356,61	235 937,15	3 971 293,76
	7 982 980,21 €	8 968 094,95 €	16 951 075,16 €

PRODUITS HOPITAL

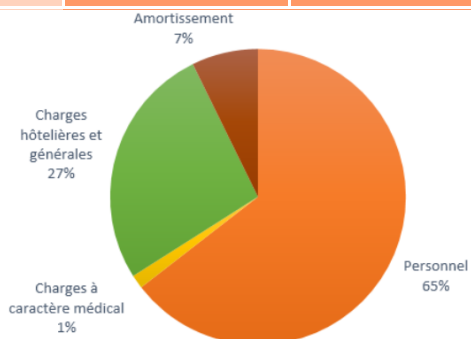


PRODUITS EHPAD



LES CHARGES

	HOPITAL	EHPAD	TOTAL
Personnel	5 113 124,17	5 192 351,27	10 305 475,44
Charges à caractère médical	118 698,51	63 849,29	182 547,80
Charges hôtelières et générales	2 118 930,93	3 007 597,70	5 126 528,63
Amortissement	576 127,89	663 676,39	1 239 804,28
	7 926 881,50 €	8 927 474,65 €	16 854 356,15 €



Les Ressources Humaines



L'équipe des Ressources Humaines est composée de :

- Adeline BIDAUD, gestionnaire formation et recrutement
- Josyane ROUDIOUK gestionnaire paye et carrières



Bilan social 2021—Temps forts

L'augmentation de la masse salariale, tous budgets confondus, connue en 2020 se poursuit sur l'année 2021. A noter en 2021 :

- ⇒ **La mise en place de l'activité Hôpital de jour (HDJ)** avec la création de nouveaux postes, infirmier et aide soignant de parcours sur la médecine aux côtés du médecin référent gériatrique et de l'HDJ (Dr RIPOCHE),
- ⇒ **Le recrutement d'un médecin coordonnateur en EHPAD**, Dr BUTEL (à 0,50 ETP sur le CHCA depuis février 2021),
- ⇒ **La crise Sanitaire de la COVID 19** qui a de nouveau fortement impacté l'organisation sur le CHCA. A noter notamment l'augmentation des contractuels de remplacement, et le recrutement d'enfants du personnel pour contrôler les Pass sanitaires le weekend d'août à décembre 2021.
- ⇒ **Le SEGUR de la Santé** : L'année 2021 a été marquée par l'application du SEGUR 1 sur l'année complète (complément de traitement indiciaire de 49 points par mois pour chaque agent quel que soit son statut) et la mise en place du SEGUR 2, qui reclasse le corps des aides-soignants en catégorie B et acte une refonte des grilles indiciaires des personnels aides-soignants, infirmiers, cadres de santé paramédicaux, des masseurs kinésithérapeutes au 1er octobre 2021).
- ⇒ **Le recours au HUBLO** a permis de valoriser une nouvelle modalité de remplacement au pied levé par le paiement d'heures supplémentaires (+12 688.11 €).



Chiffres clés 2021

« Une véritable ruche ! »

✓ Plus de

50 métiers

✓ **226 agents**

✓ **203.15**

Equivalent Temps
Plein (ETP)



✓ **79 %** personnel
de soins

✓ **88 %** de femmes

✓ **44 ans** de
moyenne d'âge

Gestion du temps :

- 7.93 % d'Absentéisme (-0,96 points par rapport à 2020)
- Compte Epargne Temps : 2 039,43 heures (coût réel : 66 987,21 euros)

Evolution des effectifs :

- 5 mises en stage (contre 8 en 2020)
- 2 départs en retraite
- 2 départs en disponibilité

Dialogue social :

- 4 rencontres entre la direction et les représentants du personnel
- 5 réunions du CTE , 4 réunions du CHSCT, 2 réunions de CAPL
- 0 jour de grève

Gestion des compétences :

- 520 départs en formation sur 71 actions de formation,
- 7 5936 heures, soit 4,82 ETP,
- 217 172,95 € de dépenses totales de formation

Santé et sécurité au travail :

- 54 déclarations d'accident du travail
- 499 jours d'arrêt suite à un accident du travail
- 24 agents reconnus en maladies professionnelles
- 3 visites du CHSCT (Equipes de nuit Chalonnnes et Rochefort, Administration)
- Taux de travailleurs handicapés: 1,57%

La démarche qualité - Les évaluations



La démarche qualité et le pilotage des évaluations reposent sur le Comité de Pilotage Qualité et Gestion des Risques (CPQGDR), en lien avec la responsable qualité Cindy CHAPEAU.

CERTIFICATION SANITAIRE (Médecine SSR)



La dernière visite des experts visiteurs de la HAS a eu lieu du 11 au 13 janvier 2022

Avec un score global de **98.75%**,

L'établissement est

**certifié avec
MENTION**

**« Haute Qualité des
soins »**



EVALUATION EN EHPAD



Dernière évaluation interne en groupes de travail pluridisciplinaires réalisée en octobre 2018,

Rapport d'évaluation interne envoyé à l'ARS et au Département en décembre 2018.

► **Prochaine évaluation
en 2023**

Indicateurs Qualité et Sécurité des Soins (IQSS)



Ces indicateurs mesurent la qualité et la sécurité des soins.

Compte tenu de la situation sanitaire depuis 2020, le recueil des IQSS n'était obligatoire.

Les derniers résultats présentés portent sur l'analyse de plus de 80 dossiers de patients hospitalisés en soins de suite et réadaptation, à partir d'un tirage au sort sur des dossiers de 2018 :

Indicateur	Cotation	Couleur	Valeur de l'indicateur
Evaluation et prise en charge de la douleur	B		85%
Projet de soins et de vie	A		95%
Lettre de liaison à la sortie	B		85%

La gestion des risques

Deux référents gestion des risques sont identifiés au sein de l'établissement : la responsable qualité et la pharmacienne, coordinatrice de la gestion des risques associés aux soins.

En 2021, on compte :

- ▶ **186 signalements d'évènements indésirables (EI)**
- ▶ En majorité liés aux soins (31%) dont 21 (23 %) liés directement au circuit du médicament
- ▶ **Aucun évènement indésirable grave** n'a fait l'objet d'un signalement à l'ARS
- ▶ **5 analyses de cause** ont été réalisées, dans une démarche d'amélioration de nos pratiques
- ▶ **11 actes de violences envers le personnel ou les usagers** ont été remontés auprès de l'ONVS (Observatoire national des violences en santé),

Participation au Comité de Pilotage Qualité du GHT 49

Un projet qualité et sécurité des soins du GHT 49 a été élaboré pour la période 2018-2022.

Ce projet a été présenté aux instances du CHCA en 2019.

Par ailleurs, une Charte de déclaration et d'analyse des évènements indésirables parcours entre établissements a été signée, dont l'objectif est l'amélioration de la coordination de ce parcours au sein du GHT.

La communication

La politique de communication revêt un enjeu particulier dans le cadre de la mise en œuvre du projet d'établissement. L'objectif est de valoriser l'établissement, ses activités, ses projets.



En 2021,

- Mise à jour régulière du SITE INTERNET : www.chca.fr,

Il s'agit d'un site « vitrine » à destination des usagers, des partenaires, des futurs professionnels et stagiaires, et des fournisseurs,

- Diffusion d'une LETTRE TRIMESTRIELLE D'INFORMATION à destination des résidents et familles en EHPAD (4 numéros parus en 2021),
- Diffusion d'un JOURNAL INTERNE MENSUEL « Info Qual' » auprès de l'ensemble du personnel (10 numéros en 2021),
- Diffusion d'une première NEWSLETTER MÉDICALE à l'attention de l'ensemble des médecins libéraux du territoire,



- Organisation de JOURNÉES DE SENSIBILISATION (journée hygiène des mains, semaine nationale sécurité du patient, ESCAPE GAME...).
- Mais aussi 5 articles parus dans la presse locale et spécialisée .



Centre Hospitalier
de la **Corniche Angevine**

Site de Chalonnes-sur-Loire

13 AVENUE JEAN ROBIN
49290 CHALONNES SUR LOIRE
TEL. : 02.41.74.27.00
FAX : 02.41.74.27.55

Site de Rochefort-sur-Loire

EHPAD LA SOURCE
1 RUE SAINT JEAN
49 190 ROCHEFORT-SUR-LOIRE
Tél. : 02.41.78.70.60
FAX : 02.41.74.98.55

